



Technical description BIV processes

Datum

09 nov 2020



Index

Index	2
1. Introduction	4
Readers guide	4
Web service specifications	4
Overview of BIV services.....	4
2. Generic data	6
Message types (Berichtsoorten).....	6
Statuses.....	6
3. Supply service (Aanleverservice)	7
Supply request (Aanleeverzoek)	7
Supply response (Aanleverantwoord)	8
Process flow	8
Synchronous flow	9
Asynchronous flow.....	9
Message validations	9
SBR assurance.....	14
Digital Signature Appraisals	16
Authentication	17
Validation	18
Signature validation	18
Delivery	19
4. Status information service (Statusinformatieservice)	20
StatusInformationRequest	20
getStatussenProcesRequest (recommended)	20
getNieuweStatussenProcesRequest	20
getNieuweStatussenRequest	21
StatusInformationResponse	21
Process logic	23
Message validations	23
Authentication	25
5. Afleverservice	26
Afleerverzoek (B)	26
Aflleverantwoord.....	26
Proceslogica	26
Retrieve Delivery endpoint	26
Deliver to: Bancaire poort.....	27
6. AanleverserviceUitvragendePartij (3)	28

Aanleververzoek (C).....	28
Aanleverantwoord.....	28
Proceslogica	29
Validaties voorafgaand aan proces	29
Validaties autorisatie	33
Validatie berichtInhoud	33
Validaties whitelist	34
7. Ophaalservice lijst (4)	35
Ophaalverzoek	35
getBerichtenLijstRequest (D).....	35
getNieuweBerichtenLijstRequest (D)	35
Ophaalantwoord	35
Proceslogica BIV	36
Validaties voorafgaand aan proces	36
Validaties autorisatie en whitelist.....	37
8. Ophaalservice bericht (4)	38
Ophaalverzoek	38
getBerichtenKenmerkRequest (E).....	38
getNieuweBerichtenKenmerkRequest (E).....	38
Ophaalantwoord	38
Proceslogica BIV	39
Validaties voorafgaand aan proces	39
Validaties status.....	40
Validaties autorisatie, berichtInhoud, en whitelist.....	41
9. Ophaalservice bericht bij bank (5)	42
Ophaalverzoek (F).....	42
Ophaalantwoord (F).....	42
Proceslogica	42
A. Status and fault codes.....	43
Code types.....	43
Statuscodes	43
Foutcodes	44
B. Update for routing and attachment	51
Routing	51
Attachments.....	51
Endpoints and AuSP	52
Endpoints.....	52
AuSPs.....	52

1. Introduction

This document describes the delivery of XBRL-instances to or by banks through the BIV. The documentation is targeted at developers of software for supplying and receiving op XBRL-instances through the BIV, and describes the different web services that are provided for that.

NB: the specifications of the XBRL-instances are not part of this document. For more information about the supported taxonomies, see the website of SBR Nexus: <http://www.sbrnexus.nl/>.

Readers guide

This document is divided in several chapters that each describe a separate functional service of the BIV. These services are described in the following way:

- Request: Description of the fields in the request to the web service.
- Response: Description of the fields in the response of a call to the web service.
- Process logic: Description of the functional process, in text and graphs.

Web service specifications

The web services of the BIV follow the definitions (koppelvlakspecificaties) of the Dutch Digipoort governmental interface. The Digipoort specification is very generic and offers room for custom implementation of certain constraints. Besides the definition of the message content, it also deals with the headers of a message. This document will focus on the content of the messages, specifically for the BIV context. Information about the headers, like security, or how to add attachments can be found in the Digipoort specifications. These are available at:

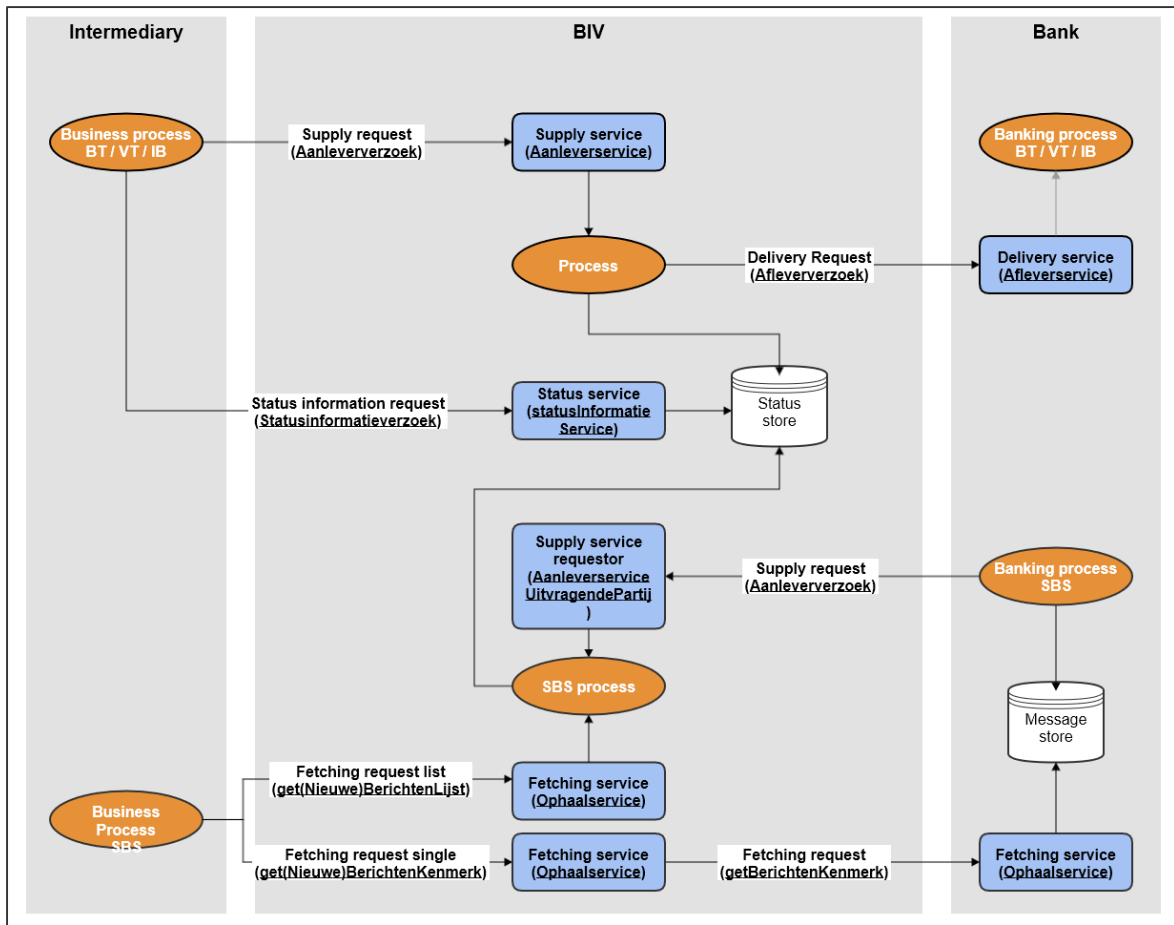
- <https://www.logius.nl/ondersteuning/gegevensuitwisseling/koppelvlak-wus-bedrijven/> (intermediaries/valuators)
- <https://www.logius.nl/ondersteuning/gegevensuitwisseling/koppelvlak-wus-overheden/> (banks)
- <https://www.logius.nl/ondersteuning/gegevensuitwisseling/koppelvlak-ebms-overheden/> (banks)

NB: The most important differences between BIV and Digipoort are:

	Digipoort	BIV
Authorization register (<u>Machtigingenregister</u>)	Yes	No
Message size limit (base64-endoded)	20MB	3MB
Whitelist for authorization of intermediaries	Yes	Partial
Blacklist for authorization of intermediaries	Yes	No
EBMS for requesting parties	Yes	No

Overview of BIV services

The following diagram shows the services of the BIV and the requests to those services that are used in the delivery of documents to and from banks.



2. Generic data

Message types (Berichtsoorten)

Berichtsoort	Description
***_Kred	Credit reports (BT and IB) delivered by an intermediary to the bank specified in the message type
***_vgt	Real estate reports (VT) delivered by a valuator to a bank) specified in the message type
SBV	Standard Bank Statement (SBV) delivered by a bank to an intermediary
VT_REQUEST	Real estate assignment (VT) delivered by a bank to a valuator

The Kred and vgt Message types contain the name of the bank. Take into account that this may one day change, and the receiving party must be specified in another way.

Statuses

For more information about the possible statuses, see the attachment (Dutch).

Status code	Description
105	Started delivery process
100	Successful delivery to BIV
110	Unsuccessful delivery to BIV / Started processing delivery
200	Authentication [sender] successful
210	Authentication [sender] failed
230	Technical issue during Autorisatie Service Provider (AuSP) check
2400	Content validated
2401	Content not validated
300	Validation [content] successful
301	Validation [content] from requesting party successful
302	Validation [attachment] successful
310	Validation [content] failed
311	Validation [content] from requesting party failed
312	Validation [attachment] failed
320	Technical issue during validation of content
321	Technical issue during validation of content from requesting party
322	Technical issue during validation of attachment
800	Whitelist check [sender] successful
810	Whitelist check [sender] failed
801	Whitelist check [receiver] successful
811	Whitelist check [receiver] failed
821	Technical issue during whitelist check receiver
400	Message received by receiving party
405	Message delivery in progress
410	Message not received by receiving party
420	Technical issue during fetching message from bank

3. Supply service (Aanleverservice)

An intermediary or valuator can use this service to file a valuation report or financial statement with a bank.

Supply request (Aanleerverzoek)

The SOAP body contains the supply request, which has the following elements:

Element	Meaning	Remarks
kenmerk	Reference number. The unique identifier of a process on BIV.	-
berichtsoort	Message type. Describes the kind of process that is initiated with the supply request. The value of <u>berichtsoort</u> must be known on BIV, and the sender must be whitelisted for the message type.	-
aanleverkenmerk	Delivery mark. A custom property defined by the sender. This will remain unchanged in the process and allows the sender to relate answering messages to the supply request.	-
eerderAanleverkenmerk	Earlier delivery mark. With this field it is possible to refer to the delivery mark that the sender gave to an earlier received message.	-
identiteitBelanghebbende	Identity stakeholder. Identifier (alphanumeric) to identify the entity that is the subject of the document that is sent (usually not the sender or receiver).	Usually, this is a chamber of commerce number with type 'KVK'. In case of 9-character identifiers, real social security numbers are not allowed, but only 000000012, 000000024, 999999989.
rolBelanghebbende	Role of subject. A description of the role of the subject in the process.	-
identiteitOntvanger	Identity receiver. Identifier (alphanumeric) to identify the receiver of the message.	-
rolOntvanger	Role of receiver. A description of the role of the receiver in the process.	-
berichtInhoud	Message content. The part of the message that contains the actual content (XBRL instance).	-
berichtBijlagen	Attachments. One or more attachments accompanying the actual content.	-
autorisatieAdres	Authorization Address (AuSP). The authorization address contains the endpoint of a web service that is used to	-

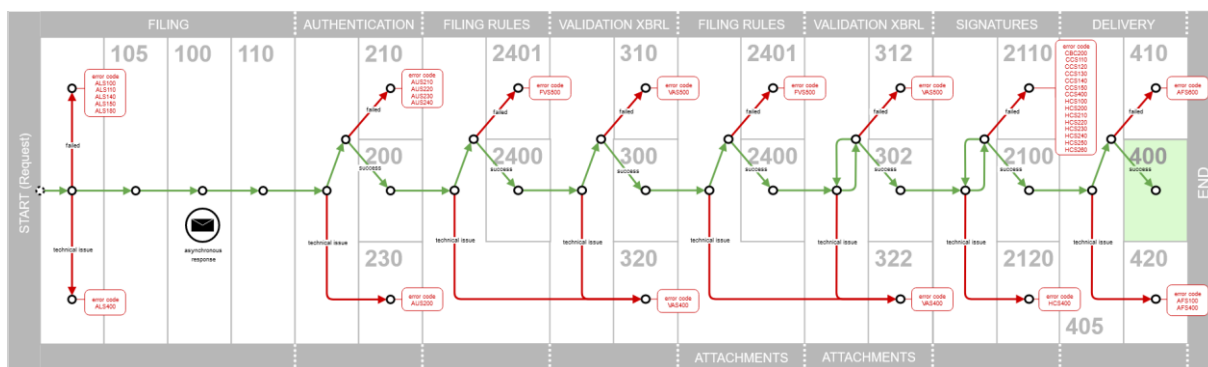
Element	Meaning	Remarks
	determine the relation between supplying or requesting party and the subject.	
identiteitAanleveraar	Identity deliverer. Identifier (alfanumeric) to identify the receiver of the message.	-
softwarePakket	The name of the software that was used to send this delivery.	-

Supply response (Aanleverantwoord)

Element	Meaning	Remarks
kenmerk	The unique identifier of a process instance. For the BIV the following format is used: BTx_yymmdd_zzzzzz, in which: x = environment: A for acceptance, P for production yymmdd = year month day z = counter within the day, padded with leading zeroes to a total length of 7 digits	-
berichtsoort	See request	-
aanleverkenmerk	See request	-
eerderAanleverkenmerk	See request	Empty
tijdstempelAangeleverd	The moment on which the delivery was received by the BIV	-
identiteitBelanghebbende	See request	-
rolBelanghebbende	See request	-
identiteitOntvanger	See request	-
rolOntvanger	See request	-
autorisatieAdres	See request	-
statuscode	The current status of the process	-
tijdstempelStatus	The moment at which the process entered the current status	-
statusomschrijving	Description of the status	-
statusFoutcode	Error code in case of an error status	-
statusdetails	Detailed information about the status, e.g. error messages	-
identiteitAanleveraar	See request	-
softwarePakket	See request	-

Process flow

There are two different process flows in the BIV: synchronous and asynchronous. Initially, the BIV only supported a synchronous process flow but in the course of 2020, the asynchronous will become the new standard.



Synchronous flow

The synchronous flow only then returns a response to a request when the process is finished. The response therefore returns the final status of the process. It can take up to a minute before the response is returned. This flow is described in the following diagram:

Asynchronous flow

The asynchronous flow returns a response as soon as the process is accepted by the BIV (or the process cannot be accepted because it is invalid). The response therefore always has status 100 (or no status). For information about the current and final status of a process, the status information service has to be called. Responses to the asynchronous supply service are generally fast. The flow is described in the following diagram:

Message validations

Element	Condition	Error code	Error message (Dutch)
kenmerk	length must be less than or equal to 40 characters	ALS400	
	must not be present	ALS100	MCS101: Kenmerk aanwezig.
berichtsoort	must be present	ALS400	
	must not be empty	ALS100	MCS103: berichtsoort niet aanwezig.
	length must be less than or equal to 80 characters	ALS400	
	must be a known message type on BIV	ALS140	MCS202: berichtsoort bevat een niet toegestane waarde.
	when the xbrl instance contains a 'DestinationBank' element, this must match the bank in the berichtsoort	ALS140	MCS216: De bestemmende bank in het rapport komt niet overeen met de gekozen berichtsoort.
aanleverkenmerk	length must be less than or equal to 40 characters	ALS400	
	must be present	ALS100	MCS102: aanleverKenmerk niet aanwezig.
	must not be empty	ALS100	MCS102: aanleverKenmerk niet aanwezig.

Element	Condition	Error code	Error message (Dutch)
eerdereaanleverkenmerk	length must be less than or equal to 40 characters	ALS400	
	must not be present	ALS100	MCS121: EerderAanleverkenmerk aanwezig.
identiteitBelanghebbende	must be present	ALS400	
type	must be present	ALS400	
identiteitBelanghebbende	length must be less than or equal to 20 characters	ALS400	
nummer identiteitBelanghebbende	must be present	ALS400	
	length must be less than or equal to 35 characters	ALS400	
	length must be less than or equal to 20 characters	ALS150	MCS204: De waarde van IdentiteitBelanghebbende is groter dan de toegestane lengte.
	must not be empty	ALS100	MCS106: identiteitBelanghebbende niet aanwezig.
	Due to regulations, no social security numbers are allowed to be in the incoming (tax) reports. In case of 9-character identifiers, real social security numbers are not allowed, but only 000000012, 000000024, 999999989.	ALS150	MCS203: Het is niet toegestaan om het burgerservicenummer in het bericht mee te sturen.
	For BT and VT, this number must be equal to the context identifier in the xbrl instance NB: when the identifier in the xbrl instance is a BSN (IB taxonomy) it is not allowed to use that number, and the chamber of commerce number must be used.	ALS150	MCS210: Het meegegeven IdentiteitBelanghebbende komt niet overeen met het bedrijfsnummer in het bestaande verantwoordingsproces.
rolBelanghebbende	must be present	ALS400	
	length must be less than or equal to 40 characters	ALS400	

Element	Condition	Error code	Error message (Dutch)
identiteitOntvanger	required when the Berichtsoort does not contain the name of the receiving party	AFS600	
type identiteitOntvanger	must be present when identiteitOntvanger is present	ALS400	
	length must be less than or equal to 20 characters	ALS400	
nummer identiteitOntvanger	must be present when identiteitOntvanger is present	ALS400	
	length must be less than or equal to 35 characters	ALS400	
	when present, the party identified with the identiteitOntvanger must be present	AFS600	MCS230: De ontvangende organisatie is onbekend
	when present, the party identified with the identiteitOntvanger must be allowed to receive the endpoint of the xbrl instance	AFS600	MCS231: De ontvangende organisatie kan het opgegeven berichtsoort niet ontvangen.
rolOntvanger	length must be less than or equal to 40 characters	ALS400	
berichtInhoud	must be present	ALS400	
mimetype berichtInhoud	must be present	ALS400	
	length must be less than or equal to 255 characters	ALS400	
bestandsnaam berichtInhoud	must be present	ALS400	
	length must be less than or equal to 80 characters	ALS400	
berichtInhoud	size must be less than or equal to 20MB	ALS400	
	must have a value	ALS100	MCS111: er is een veld dubbel ingevoerd of weggelaten.
	must not be empty	ALS100	MCS109: berichtInhoud niet aanwezig.
	size must be less than or equal to 3MB	ALS110	MCS104: Het verzoek is groter dan 3MB en kan

Element	Condition	Error code	Error message (Dutch)
			hierdoor niet door de infrastructurele voorzieningen worden verwerkt
	the endpoint of the XBRL instance must be supported for the given berichtsoort by the BIV Taxonomies and their endpoints are generally supported for three years.	ALS140	MCS215: Schemareferentie rapportage incorrect of geen geldige aanleveringstermijn voor betreffende type rapportage.
	must be valid XML	ALS140	MCS228: Het aangeleverde instance document bevat invalide XML. Hierdoor kan het aanleververzoek niet door de BIV worden verwerkt.
	must contain an XBRL instance	ALS140	
berichtBijlagen	size must be less than or equal to 20MB	ALS400	
	must have a value	ALS100	MCS111: er is een veld dubbel ingevoerd of weggelaten.
	must not be empty	ALS100	MCS109: berichtInhoud niet aanwezig.
	the endpoint of the XBRL instance must be supported as attachment for the given berichtsoort by the BIV	ALS140	MCS315: Schemareferentie bijlage incorrect of geen geldige aanleveringstermijn voor betreffende type rapportage: {filename of attachment}.
	must be valid XML	ALS140	MCS328: Het aangeleverde instance document in de bijlage bevat geen valide XML. Hierdoor kan het aanleververzoek niet door de BIV worden verwerkt: {filename of attachment}.
	number of attachment does not exceed maximum number of attachments	ALS400	MCS330: Het aantal bijlagen overschrijdt het maximum aantal bijlagen voor deze berichtsoort.

Element	Condition	Error code	Error message (Dutch)
	it is not allowed to have an XML attachment which is not XBRL (message type configuration)	ALS140	MCS331: Het aangeleverde instance document in de bijlage bevat geen XBRL. Hierdoor kan het aanleververzoek niet door de BIV worden verwerkt: {filename of attachment}.
mimetype berichtBijlage	must be equal to application/xml	ALS140	MCS329: Het mimeType van de bijlage bevat een onjuiste waarde. Hierdoor kan het aanleververzoek niet door de BIV worden verwerkt: {filename of attachment}.
autorisatieAdres	length must be less than or equal to 255 characters	ALS400	
	must be known on BIV (http://geenusp.nl/)	ALS100	MCS205: Autorisatieadres bevat een niet toegestane waarde.
identiteitAanleveraar	When the organization is a trusted application then identiteitAanleveraar is required	ALS180	MCS113: Als trusted application is de identiteit aanleveraar verplicht.
	When the organization is not a trusted application the identiteitAanleveraar is not allowed	ALS180	MCS114: IdentiteitAanleveraar mag alleen gebruikt worden door trusted applications
type identiteitAanleveraar	must be KVK,	ALS180	MCS112: Het meegegeven identiteitAanleveraar bevat een onjuiste waarde. Hierdoor kan het aanleververzoek niet door de BIV worden verwerkt.
nummer identiteitAanleveraar	number must be a KVK number (exactly 8 digits)	ALS180	MCS112: Het meegegeven identiteitAanleveraar bevat een onjuiste waarde. Hierdoor kan het aanleververzoek niet door de BIV worden verwerkt.
softwarePakket	length must be less than or equal to 255 characters	ALS100	MCS216: De waarde van SoftwarePakket is groter dan de toegestane lengte.

SBR assurance

This concerns the submission of annual report, together with an auditor's report (accountantsverklaring) and a detached signature. The signature is placed on (a part of) the annual report and the auditor's report (accountantsverklaring).

An NBA profession certificate (beroepscertificaat) must be used to set this signature. An Annual Report with Assurance must have exactly 2 appendices, consisting of:

- Auditor's Report in XBRL (originates from NBA taxonomy: [here](#))
- Detached Signature in XML

Specifications regarding the SBR assurance process:

Part	Value
Process	Annual report with auditor's report (Jaarrekening met accountantsverklaring)
Message type	Jaarrekening_AV
Main document type	XBRL
Requestor	Bank
Enveloping signature	No
Signature policy	Documentation: link Policy: link
NT-validation (Jaarrekening)	Yes
NBA-validation (AV)	Yes
Nr of attachments	2
berichtBijlagen[X] / attachment[X] / mimeType	application/xml text/xml

Attachment[x]	XBRL (accountantsverklaring) Name of the (xbrl) auditor's report in the SOAP should be the same as the name in the detached signature
berichtBijlagen[Y] / attachment[Y] / mimeType	application/xml text/xml
Attachment[y]	XML (detached signature)
Sending body	Accountant
Service koppelvlak	WUS2.0
SSL-connection SOAP message	<u>PKIoverheid certificaat</u>
Signature SOAP message	<u>PKIoverheid certificaat</u>
Signature AV	PKIoverheid beroepscertificaat
Stamp (waarmerk) annual report/jaarrekening	PKIoverheid beroepscertificaat
Accepted titles	Accountant-Administratieconsulent, registeraccountant

Note: The file names must be the same as the file names in the signature!

- For more information about the NBA profession certificate: [here](#)
- The NBA taxonomy can be consulted: [here](#)
- The auditor's report can be generated simply using the NBA tool: [here](#)

A detached signature is literally a signature that is kept separate from its signed data. Where, in the case of an enveloping or enveloped signature, the signature is kept with the signed data. The application of the detached signature serves two purposes: to sign an auditor's report (accountantsverklaring) and to certify (waarmerken) the annual report. The detached signature consists of a separate XML file containing references to the annual report and the auditor's report (accountantsverklaring). The document also includes an XPATH query that determines the subset of the annual reports. The auditor's report (accountantsverklaring) has been issued on this subset. You can find specifications and examples of the detached signature here:

https://aansluiten.procesinfrastructuur.nl/site/documentatie/berichtstroomspecificaties/jaarrekening_av

Digital Signature Appraisals

SBR Nexus enables to deliver appraisal (valuation) reports digitally signed to the banks. A report can be signed by two appraisers or by an appraiser and an reviewing appraiser. It will be no longer necessary to submit a PDF or paper report. A digital signature of the appraisers as an attachment to an XBRL message is therefore an essential step. An Appraisal Report must consist of 2 appendices, consisting of:

- Detached signature in XML of appraiser
- Detached signature in XML of second (reviewing) appraiser

Specifications regarding the 'Digital Signature Appraisal' process:

Part	Value
Process	Appraisal with digital signature (digitaal ondertekende taxatie)
Messagetype	Taxatie_DH
Main document type	XBRL
Requestor	Bank
Enveloping signature	No
Signature policy	Policy: link
Nr of attachments	2
berichtBijlagen[X] / attachment[X]/ mimeType	application/xml text/xml
Attachment[x]	XML (detached signature)

berichtBijlagen[Y] / attachment[Y]/ mimeType	application/xml text/xml
Attachment[y]	XML (detached signature)
Sending body	Appraiser (valuator)
Service koppelvlak	WUS2.0
SSL-connection SOAP message	<u>PKIoverheid certificaat</u>
Signature SOAP message	<u>PKIoverheid certificaat</u>
Signature valuation	<u>PKIoverheid certificaat</u>

Note: The file names must be the same as the file names in the signature!

A detached signature is literally a signature that is kept separate from its signed data. Where, in the case of an enveloping or enveloped signature, the signature is kept with the signed data. The application of the detached signature serves to sign the valuation report. The detached signature consists of a separate XML file containing references to the appraisal (valuation) report.

Authentication

Though the AuSP check is being phased out, the certificate with which the message is signed is still validated.

Condition	Error code	Error message (Dutch)
The registration must be present in the register of the CSP	AUS210	U bent niet geautoriseerd door de Autorisatie Service Provider (AuSP). Er is geen registratie bekend waarmee u bent gemachtigd door de belanghebbende. Neem contact op met de Autorisatie Service Provider (AuSP) of met de Servicedesk SBR Banken.
The certificate must not be revoked	AUS230	U bent niet geautoriseerd door de Certificate Service Provider (CSP). Uw certificaat is ingetrokken. Het staat op de blacklist (CRL) van de desbetreffende CSP. Het verzoek kan hierdoor niet door de infrastructurele voorzieningen worden verwerkt.
The certificate must be valid at this moment	AUS220	U bent niet geautoriseerd door de Certificate Service Provider (CSP). Uw certificaat is niet (meer) geldig. De geldigheidstermijn ligt buiten de datum waarop het certificaat gecontroleerd is.

Condition	Error code	Error message (Dutch)
		Het verzoek kan hierdoor niet door de infrastructurele voorzieningen worden verwerkt.
Technical issue with CSP	AUS200	Er is een technische fout bij de Autorisatie Service Provider (AuSP) opgetreden. Het is niet mogelijk vast te stellen of u voor de belanghebbende mag optreden. Het verzoek kan daardoor niet door de infrastructurele voorzieningen worden verwerkt. Probeer het later opnieuw of neem contact op met de Servicedesk SBR Banken.

Validation

The XBRL instance is validated, both on Filing Rules (FRIS), and on validation in the taxonomy. The Filing Rules of BIV can be found on <http://www.sbrnexus.nl/>.

After the main content is validated, the XBRL attachments are validated.

Signature validation

It is possible to send detached signatures as an attachment with a delivery. The BIV will validate these signatures after the XBRL instances are validated. More information on signatures can be found on <https://aansluiten.procesinfrastructuur.nl/site/documentatie/xades/>. Only signatures from CA's that are listed on <https://www.agentschaptelcom.nl/onderwerpen/elektronische-vertrouwensdiensten/statuslijst-van-vertrouwensdiensten> are accepted.

Condition	Code	Error message (Dutch)
Signatures are invalid, but the cause is not tracable to a more specific error code. See the error message for details.	HCS100	Handtekening voldoet niet aan de specifieke eisen gesteld aan het gebruik van dit proces:<specifieke foutmelding>
The signature must contain the signing certificate.	HCS200	In de handtekening ontbreekt het certificaat waarmee de handtekening is gezet.
Algorithms used for signing must be allowed. Allowed algorithms are: SHA: 224-512 RSA: 2048-4096 ECDSA: 192-384	HCS210	In de handtekening wordt een algoritme gebruikt welke niet voorkomt in op de lijst met toegestane algoritmen:<specifieke foutmelding>
All signed files must be present in the delivery.	HCS220	De handtekening verwijst naar een bijlage welke niet gevonden kan worden:<bestandsnaam>
The digests of files must be correct.	HCS230	De handtekening bevat een ongeldige digest. Zie referentie: <referentie>
The signature must be valid.	HCS240	De handtekening is niet geldig:<specifieke foutmelding>
The main xbrl instance must be signed.	HCS250	Het bericht bevat een document welke niet is opgenomen in de handtekening.<bestandsnaam>

Condition	Code	Error message (Dutch)
The signature policy must be allowed for the message type. For annual figures, the sbr2.0 policy is allowed. For real estate valuations, the valuator's policy 1.0 is allowed.	HCS260	Het bericht bevat een niet toegestane signature policy<specifieke foutmelding>
<i>In case of a technical error on the BIV.</i>	HCS400	Er is een technische fout in de handtekeningcontrole van Digipoort opgetreden. Probeer het later opnieuw of neem contact op met de beheerder van Digipoort.<contactgegevens>
The signature must contain the signing certificate.	CCS100	Het certificaat ontbreekt in de handtekening <specifieke foutmelding>
The signing certificate must be from a root that is allowed.	CCS110	Het certificaat is uitgegeven onder een root welke niet is toegestaan voor deze berichtsoort.
The signature must be made while the certificate is valid.	CCS120	De tijdstempel van de signature valt niet binnen de geldigheidsduur van het gebruikte certificaat. <specifieke foutmelding>
The certificate must not be revoked at time of validation by BIV.	CCS130	Het certificaat staat op de CRL van de certificaatautoriteit. Het certificaat is ingetrokken door de certificaatautoriteit. <specifieke foutmelding>
For annual figures, the signer must be an accountant or register accountant.	CCS140	Het certificaat betreft geen geldig en toegestaan beroepscertificaat. <specifieke foutmelding>
Certificate is invalid, but the cause is not traceable to a more specific error code. See the error message for details.	CCS150	Het certificaat kan niet gevalideerd worden. <specifieke foutmelding>
<i>In case of a technical error on the BIV.</i>	CCS400	Er is een technische fout in de CertificaatcontroleService van Digipoort opgetreden. Probeer het later opnieuw of neem contact op met de beheerder van Digipoort.<contactgegevens>

Delivery

The message is delivered to the bank identified by the message type.

4. Status information service (Statusinformatieservice)

The information in this section is partially a summary of that of the Digipoort documentation (ENG_Servicebeschrijving Digipoort WUS 2.0 Bedrijven Statusinformatie_v1.2.pdf).

Status information is information about the progress in the handling process of a specific message. At each step of the process, BIV records a status. Using the Status Information Service ('statusinformatieservice'), the supplier can request this information. The Status Information Service establishes whether a status information request fulfils the necessary interface specifications. If the status information request fulfils the specifications, the Status Information Service will retrieve the status information of one or more processes. In a synchronous process, the Supply Service provides a response to this request. This response contains the requested status information (SOAP response) or it contains the notification that the request was unsuccessful (SOAP fault).

StatusInformationRequest

To support retrieval of the statuses, a number of different SOAP requests have been defined.

getStatussenProcesRequest (recommended)

Lists all statuses that belong to a specific handling process. A period of time can optionally be indicated. For (automated, e.g. through "polling" on a regular basis) the retrieval of statuses, the getStatussenProcesRequest is the preferred option. The period over which statuses are being requested should be stated in the request, to prevent far too many results being returned. The `tijdstempelVanaf` ('from') is then, for example, derived from the `tijdstempelTot` ('until') from the previous request.

The advantage of this method is that all statuses from that period are returned. When the `getNieuweStatussenProcesRequest` is used, only statuses that have not already been requested are marked and returned. There is a possibility that these statuses have perhaps been requested, but have not actually been seen. There is a risk that the inquirer would then definitely not get to see such statuses (unless the `getStatussenProcesRequest` is still performed).

Element	Meaning	Remarks
kenmerk	Reference number. Handling processes are uniquely identified in BIV by the reference number that is awarded. Through the reference number, the status information of a handling process can be retrieved.	
autorisatieAdres	Authorization address. The authorisation address contains the endpoint of the web service that is used to establish the relationship between the supplier or inquirer on the one hand, and the stakeholder. The endpoint has to be registered in BIV.	
tijdstempelVanaf	Timestamp status from. This element includes the start (date/time) of a period for which information is requested. For more information about the correct format of date/time, see Interface Description WUS 2.0 Companies.	
tijdstempelTot	Timestamp status until. This element includes the end (date/time) of a period for which information is requested.	

getNieuweStatussenProcesRequest

From a specific handling process, retrieves all statuses that have not yet been requested in the past. The criterion for this is: the statuses have not been requested in the past by means of a request for which a specific certificate is used (all statuses are returned whereby, for the relevant attribute and the certificate that was provided, a relationship has not yet been established). If required, a period of time can also be provided.

Element	Meaning	Remarks
kenmerk	Reference number. Handling processes are uniquely identified in BIV by the reference number that is awarded. Through the reference number, the status information of a handling process can be retrieved.	
autorisatieAdres	Authorization address. The authorisation address contains the endpoint of the web service that is used to establish the relationship between the supplier or inquirer on the one hand, and the stakeholder. The endpoint has to be registered in BIV.	
tijdstempelVanaf	Timestamp status from. This element includes the start (date/time) of a period for which information is requested. For more information about the correct format of date/time, see Interface Description WUS 2.0 Companies.	
tijdstempelTot	Timestamp status until. This element includes the end (date/time) of a period for which information is requested.	

getNieuweStatussenRequest

Provides all statuses for the stakeholder that have not been retrieved in the past under this certificate (all statuses for which, for the relevant identity stakeholder and the certificate that was provided, a relationship has not yet been established).

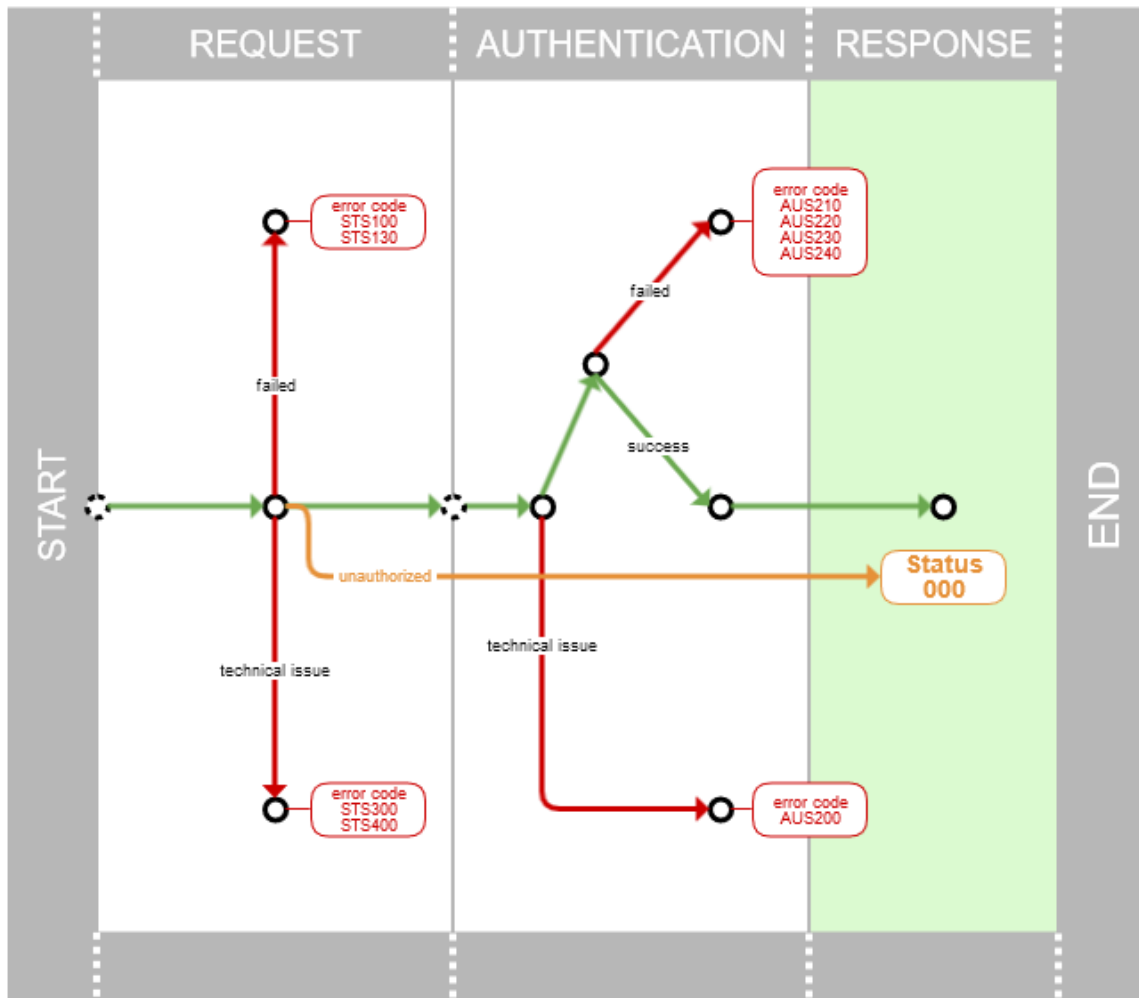
Element	Meaning	Remarks
berichtSoort	Message type. The message type element describes the type of handling process that is initiated with a supply request. The message type element that is given has to be a type that is known within BIV.	
identiteitBelanghebbende	Identity stakeholder. The stakeholder's identity is a number by means of which the person to whom the content of the business document (or who is responsible for taking cognisance hereof) can be identified. The stakeholder can be someone other than the supplier or inquirer of messages.	
autorisatieAdres	Authorization address. The authorisation address contains the endpoint of the web service that is used to establish the relationship between the supplier or inquirer on the one hand, and the stakeholder. The endpoint has to be registered in BIV.	
tijdstempelVanaf	Time stamp status from. This element includes the start (date/time) of a period for which information is requested. For more information about the correct format of date/time, see Interface Description WUS 2.0 Companies.	
tijdstempelTot	Time stamp status until. This element includes the end (date/time) of a period for which information is requested.	

StatusInformationResponse

When the status information request fulfils all stipulated requirements and the handling process has been determined, the status information response is sent. This can contain zero or more "StatusResult" elements. Each "StatusResult" element contains the following elements:

Element	Meaning	Remarks
kenmerk	Reference number. The unique reference of an instance of the handling process. For each supply request for which there is not yet a unique reference, a new handling process is started. The reference can be used when requesting statuses.	
identiteitBelanghebbende	Identity stakeholder. The stakeholder's identity is a number by means of which the person to whom the content of the business document (or who is responsible for taking cognisance hereof) can be identified. The stakeholder can be someone other than the supplier or inquirer of messages.	
statuscode	Status code. The code with which a status is identified.	
tijdstempelStatus	Time stamp status. The date and the time at which the status is registered in BIV.	
statusomschrijving	Status description. The description of the status in comprehensible wording.	
statusFoutcode	Error code. The error that occurred with a status.	
statusdetails	Status details. Additional details with a status.	

Process logic



Message validations

Element	Condition	Error code	Error message (Dutch)
kenmerk	must be present	STS400	
	must not be empty	STS100	MCS108: kenmerk niet aanwezig.
	length must be less than or equal to 40 characters	STS400	
	length must be equal to 18 characters	STS100	MCS213: kenmerk bevat een niet toegestane waarde (lengte)
	must comply to format 'BTx_yymmdd_zzzzzz'	STS100	MCS214: kenmerk bevat een niet toegestane waarde (opmaak)

Element	Condition	Error code	Error message (Dutch)
	x must match the environment (A or P)	STS100	MCS208: kenmerk bevat een niet toegestane waarde (adressering)
	yymmdd must be a valid date	STS100	MCS209: kenmerk bevat een niet toegestane waarde (datum)
	yymmdd may not be a future date	STS100	MCS209: kenmerk bevat een niet toegestane waarde (datum)
	must be of an existing process	STS300	
berichtsoort	must be present	STS400	
	must not be empty	STS100	MCS103: berichtsoort niet aanwezig.
	length must be less than or equal to 80 characters	STS400	
	must be a known message type on BIV	STS100	MCS202: berichtsoort bevat een niet toegestane waarde.
identiteitBelanghebbende	must be present	STS400	
type	must be present	STS400	
identiteitBelanghebbende	length must be less than or equal to 20 characters	STS400	
nummer identiteitBelanghebbende	must be present	STS400	
	length must be less than or equal to 35 characters	STS400	
	length must be less than or equal to 20 characters	STS100	MCS204: De waarde van IdentiteitBelanghebbende is groter dan de toegestane lengte.
	must not be empty	STS100	MCS106: identiteitBelanghebbende niet aanwezig.
autorisatieadres	must be present	STS100	MCS107: autorisatieAdres niet aanwezig.
	must not be empty	STS100	MCS107: autorisatieAdres niet aanwezig.
	length must be less than or equal to 255 characters	STS400	
	must be known on BIV (' http://geenusp.nl/ ')	STS100	MCS205: Autorisatieadres bevat een niet toegestane waarde.

Element	Condition	Error code	Error message (Dutch)
tijdstempelVanaf	when present must be a valid date	STS400	
tijdstempelTot	when present must be a valid date	STS400	

Authentication

Though the AuSP check is being phased out, the certificate with which the message is signed is still validated.

Condition	Error code	Error message (Dutch)
The registration must be present in the register of the CSP	AUS210	U bent niet geautoriseerd door de Autorisatie Service Provider (AuSP). Er is geen registratie bekend waarmee u bent gemachtigd door de belanghebbende. Neem contact op met de Autorisatie Service Provider (AuSP) of met de Servicedesk SBR Banken.
The certificate must not be revoked	AUS230	U bent niet geautoriseerd door de Certificate Service Provider (CSP). Uw certificaat is ingetrokken. Het staat op de blacklist (CRL) van de desbetreffende CSP. Het verzoek kan hierdoor niet door de infrastructurele voorzieningen worden verwerkt.
The certificate must be valid at this moment	AUS220	U bent niet geautoriseerd door de Certificate Service Provider (CSP). Uw certificaat is niet (meer) geldig. De geldigheidstermijn ligt buiten de datum waarop het certificaat gecontroleerd is. Het verzoek kan hierdoor niet door de infrastructurele voorzieningen worden verwerkt.
Technical issue with CSP	AUS200	Er is een technische fout bij de Autorisatie Service Provider (AuSP) opgetreden. Het is niet mogelijk vast te stellen of u voor de belanghebbende mag optreden. Het verzoek kan daardoor niet door de infrastructurele voorzieningen worden verwerkt. Probeer het later opnieuw of neem contact op met de Servicedesk SBR Banken.

5. Afleverservice

De Afleverservice stuurt de XBRL van een aanleververzoek door naar de bank waarvoor deze bestemd is.

Afleververzoek (B)

Het verzoek vanuit de BIV naar de bank.

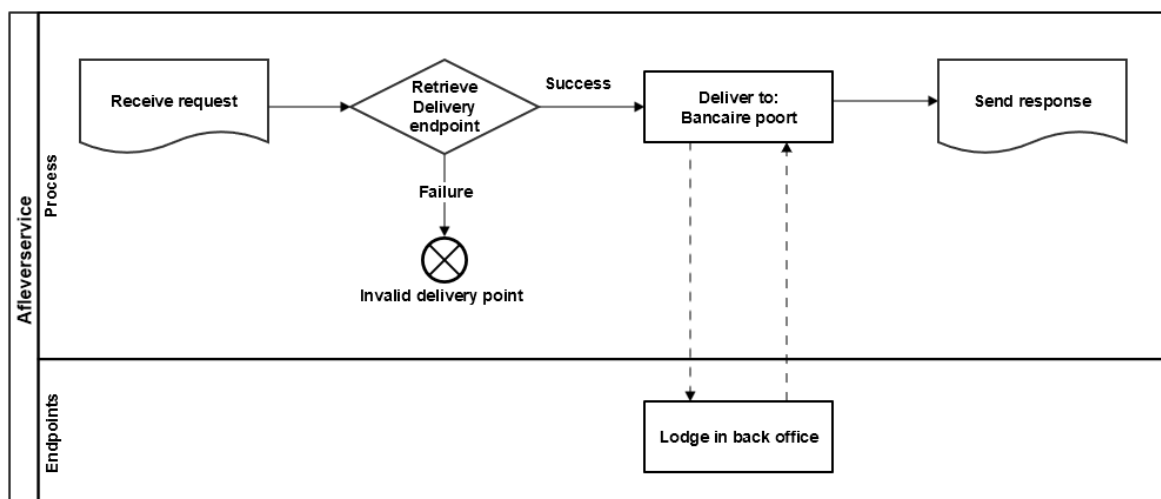
Veld	Actie
kenmerk	Verwerken
berichtsoort	Verwerken
berichtkenmerk	Verwerken
aanleverkenmerk	Verwerken
tijdstempelAangeleverd	Verwerken
identiteitBelanghebbende	Verwerken
berichtInhoud	Verwerken

Afleverantwoord

Het antwoord vanuit de bank terug naar de BIV.

Veld	Actie
kenmerk	Verwerken
berichtsoort	Verwerken
berichtkenmerk	Verwerken
tijdstempelAfgeleverd	Verwerken

Proceslogica



Retrieve Delivery endpoint

Op basis van de berichtsoort wordt het endpoint voor de delivery opgehaald uit de database.

Conditie	Omschrijving	Foutcode	Foutomschrijving
Endpoint moet geldig zijn	Als het endpoint niet is op te halen zal de volgende foutmelding getoond worden.		Invalid delivery point

Deliver to: Bancaire poort

Hier wordt de aanlevering daadwerkelijk verstuurd naar de ontvangende partij.

Conditie	Omschrijving	Foutcode	Foutomschrijving
Endpoint moet valide zijn	Valideert of het endpoint valide is. Als dit niet het geval is wordt er een foutmelding gegeven.	AFS100	Het verzoek voldoet niet aan de koppelvlakspecificaties en kan hierdoor niet door de infrastructurele voorzieningen worden verwerkt. De volgende fout is opgetreden: endpoint bevat een niet toegestane waarde.

6. AanleverserviceUitvragendePartij (3)

Banken kunnen een intermediair op de hoogte stellen dat er een bericht beschikbaar is via de AanleverserviceUitvragendePartij. De aanleverservice maakt een proces aan dat alleen voor de door de bank aangegeven intermediair beschikbaar is.

Aanleververzoek (C)

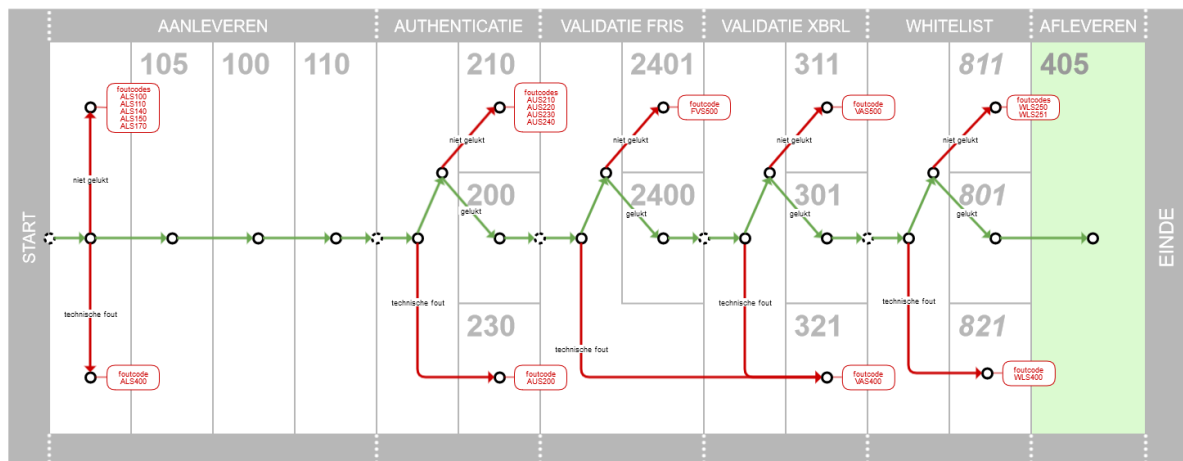
Veld	Betekenis
kenmerk	Uniek proceskenmerk.
berichtsoort	Beschrijft het soort verwerkingsproces dat met een aanleververzoek wordt geïnitieerd. De waarde van het element berichtsoort moet van een type zijn dat bekend is.
aanleverkenmerk	Eigen kenmerk dat door de aanleverende partij aan het aanleververzoek is meegegeven. Dit kenmerk blijft het verdere proces onveranderd en stelt de aanleverende partij in staat retourberichten te relateren aan het aanleververzoek.
eerderAanleverkenmerk	Middels het eerderAanleverkenmerk kan worden gerefereerd aan het aanleverkenmerk zoals dat door de aanleveraar van het eerder ontvangen bericht is meegegeven.
identiteitBelanghebbende	Nummer (KvK) waarmee degene op wie de inhoud van het bedrijfsdocument betrekking heeft (of die verantwoordelijk is voor het kennismaken daarvan) kan worden geïdentificeerd.
rolBelanghebbende	Een aanduiding van de rol van de belanghebbende in het verwerkingsproces.
identiteitOntvanger	Nummer (KvK) waarmee degene die de inhoud van het bedrijfsdocument mag ontvangen kan worden geïdentificeerd.
rolOntvanger	Een aanduiding van de rol van de ontvanger in het verwerkingsproces.
berichtInhoud	Het deel van het bericht dat de standaard bankverklaring (de xbrl).
berichtBijlagen	Een of meer bijlagen bij het bedrijfsdocument.
autorisatieAdres	Het autorisatieadres bevat het endpoint van de webservice die gebruikt wordt voor het vaststellen van de relatie tussen aanleveraar of opvrager enerzijds, en de belanghebbende.

Aanleverantwoord

Veld	Betekenis
kenmerk	Het unieke kenmerk van een instantie van het verwerkingsproces. Heeft een vast format: BTx_jjmmdd_yyyyyyy, waarbij x = A voor acceptatie, P voor productie jjmmdd = jaar maand dag y = volgnummer binnen de dag, 7 cijfers met voorafgaande nullen.
berichtsoort	Zie omschrijving onder Aanleververzoek (waarde overgenomen uit Aanleververzoek).
aanleverkenmerk	Zie omschrijving onder Aanleververzoek (waarde overgenomen uit Aanleververzoek).
eerderAanleverkenmerk	Zie omschrijving onder Aanleververzoek (waarde overgenomen uit Aanleververzoek).

Veld	Betekenis
tijdstempelAangeleverd	De datum en het tijdstip waarop het aanleververzoek succesvol is ontvangen door de BIV.
identiteitBelanghebbende	Zie omschrijving onder Aanleververzoek (waarde overgenomen uit Aanleververzoek).
rolBelanghebbende	Zie omschrijving onder Aanleververzoek (waarde overgenomen uit Aanleververzoek).
identiteitOntvanger	Zie omschrijving onder Aanleververzoek (waarde overgenomen uit Aanleververzoek).
rolOntvanger	Zie omschrijving onder Aanleververzoek (waarde overgenomen uit Aanleververzoek).
autorisatieAdres	Zie omschrijving onder Aanleververzoek (waarde overgenomen uit Aanleververzoek).
statuscode	De code waarmee een status wordt geïdentificeerd.
tijdstempelStatus	De datum en het tijdstip waarop de status in de BIV is geregistreerd.
statusomschrijving	De omschrijving van de status in begrijpelijke tekst.
statusFoutcode	De fout die zich bij een status voordeed.
statusdetails	Optionele aanvullende details bij de statuscode (processpecifiek). Wordt niet gebruikt.

Proceslogica



Validaties voorafgaand aan proces

Veld	Conditie	Foutcode	Foutomschrijving
kenmerk	moet gelijk of kleiner dan 40 karakters lang zijn	ALS400	
	moet leeg zijn	ALS100	MCS101: Kenmerk aanwezig.
berichtsoort	verplicht	ALS400	
	moet minimaal één karakter bevatten	ALS100	MCS103: berichtsoort niet aanwezig.

Veld	Conditie	Foutcode	Foutomschrijving
	moet gelijk of kleiner dan 80 karakters lang zijn	ALS400	
	moet bekend en toegestaan zijn op de BIV	ALS140	MCS202: berichtsoort bevat een niet toegestane waarde.
aanleverkenmerk	moet gelijk of kleiner dan 40 karakters lang zijn	ALS400	
	verplicht	ALS100	MCS102: aanleverkenmerk niet aanwezig.
	moet minimaal één karakter bevatten	ALS100	MCS102: aanleverkenmerk niet aanwezig.
eerdereaanleverkenmerk	moet gelijk of kleiner dan 40 karakters lang zijn	ALS400	
	moet leeg zijn	ALS100	MCS121: EerdereAanleverkenmerk aanwezig.
identiteitBelanghebbende	verplicht	ALS400	
type identiteitBelanghebbende	verplicht	ALS400	
	moet gelijk of kleiner dan 20 karakters lang zijn	ALS400	
nummer identiteitBelanghebbende	verplicht	ALS400	
	moet gelijk of kleiner dan 35 karakters lang zijn	ALS400	
	moet gelijk of kleiner dan 20 karakters lang zijn	ALS150	MCS204: De waarde van IdentiteitBelanghebbende is groter dan de toegestane lengte.
	moet voldoen aan format ([1-9][0-9]{7}) ([0-9][1-9][0-9]{6})	ALS100	MCS207: identiteitBelanghebbende bevat een niet toegestane waarde.
	moet minimaal één karakter bevatten	ALS100	MCS106: identiteitBelanghebbende niet aanwezig.
	moet overeenkomen met het KvK-nummer in een SBV-instance (wanneer aanwezig)	ALS150	MCS221: Het KvK nummer in het document komt niet overeen met de

Veld	Conditie	Foutcode	Foutomschrijving
			identiteitBelanghebbende.
	moet overeenkomen met het KvK-nummer in een VT-instance (wanneer aanwezig)	ALS150	MCS224: Het KvK nummer van de belanghebbende in het document komt niet overeen met de identiteitBelanghebbende.
rolBelanghebbende	verplicht	ALS400	
	moet gelijk of kleiner dan 40 karakters lang zijn	ALS400	
identiteitOntvanger	verplicht	ALS100	MCS110: identiteitOntvanger niet aanwezig.
type identiteitOntvanger	verplicht	ALS400	
	moet gelijk of kleiner dan 20 karakters lang zijn	ALS400	
nummer identiteitOntvanger	verplicht	ALS400	
	moet gelijk of kleiner dan 35 karakters lang zijn	ALS400	
	moet gelijk of kleiner dan 20 karakters lang zijn	ALS170	MCS212: De waarde van IdentiteitOntvanger is groter dan de toegestane lengte.
	moet voldoen aan format ([1-9][0-9]{7}) ([0-9][1-9][0-9]{6})	ALS100	MCS211: identiteitOntvanger bevat een niet toegestane waarde.
	moet minimaal één karakter bevatten	ALS100	MCS110: identiteitOntvanger niet aanwezig.
	moet overeenkomen met een van de KvK-nummers van taxateurs in een VT-instance (wanneer aanwezig)	ALS150	MCS225: De identiteitOntvanger (KvK nummer) is niet aanwezig in het document onder Taxateur (organisatie).
rolOntvanger	moet gelijk of kleiner dan 40 karakters lang zijn	ALS400	
berichtInhoud	verplicht	ALS400	
mimetype berichtInhoud	verplicht	ALS400	

Veld	Conditie	Foutcode	Foutomschrijving
	moet gelijk of kleiner dan 255 karakters lang zijn	ALS400	
bestandsnaam berichtInhoud	verplicht	ALS400	
	moet gelijk of kleiner dan 80 karakters lang zijn	ALS400	
berichtInhoud	omvang moet kleiner of gelijk zijn aan 20MB	ALS400	
	moet minimaal één karakter bevatten	ALS100	MCS109: berichtInhoud niet aanwezig.
	omvang moet kleiner of gelijk zijn aan 3MB	ALS110	MCS104: Het verzoek is groter dan 3MB en kan hierdoor niet door de infrastructurele voorzieningen worden verwerkt
	de schemareferentie van het xbrl-bestand moet ondersteund worden door de BIV Taxonomieën en bijbehorende schemareferenties worden 3 jaren ondersteund. Zie https://sbrbanken.nl/bankentaxonomie/ voor de lijst met actuele taxonomieën.	ALS140	MCS215: Schemareferentie rapportage incorrect of geen geldige aanleveringstermijn voor betreffende type rapportage.
	moet valide XML bevatten	ALS140	MCS228: Het aangeleverde instance document bevat invalide XML. Hierdoor kan het aanleververzoek niet door de BIV worden verwerkt.
	moet een xbrl-bestand bevatten	ALS140	
berichtBijlagen	omvang moet kleiner of gelijk zijn aan 20MB	ALS400	
	moet leeg zijn	ALS100	MCS120: Het is niet mogelijk om bijlagen mee te sturen in het bericht.
autorisatieAdres	verplicht	ALS100	MCS107: Autorisatieadres niet aanwezig.

Veld	Conditie	Foutcode	Foutomschrijving
	moet minimaal één karakter bevatten	ALS100	MCS107: Autorisatieadres niet aanwezig.
	moet gelijk of kleiner dan 255 karakters lang zijn	ALS400	
	moet bekend zijn op de BIV	ALS100	MCS205: Autorisatieadres bevat een niet toegestane waarde.

Validaties autorisatie

Controleert of de aanleveraar geautoriseerd is om een aanlevering te doen.

Conditie	Foutcode	Foutomschrijving
De aanleverende partij moet voorkomen op de whitelist	AUS210	U bent niet geautoriseerd door de Autorisatie Service Provider (AuSP). Er is geen registratie bekend waarmee u bent gemachtigd door de belanghebbende. Neem contact op met de Autorisatie Service Provider (AuSP) of met de Servicedesk SBR Banken.
De gegevens moeten voorkomen in het register van de CSP.	AUS210	U bent niet geautoriseerd door de Autorisatie Service Provider (AuSP). Er is geen registratie bekend waarmee u bent gemachtigd door de belanghebbende. Neem contact op met de Autorisatie Service Provider (AuSP) of met de Servicedesk SBR Banken.
Het certificaat mag niet ingetrokken zijn.	AUS230	U bent niet geautoriseerd door de Certificate Service Provider (CSP). Uw certificaat is ingetrokken. Het staat op de blacklist (CRL) van de desbetreffende CSP. Het verzoek kan hierdoor niet door de infrastructurele voorzieningen worden verwerkt.
Het certificaat moet nu geldig zijn.	AUS220	U bent niet geautoriseerd door de Certificate Service Provider (CSP). Uw certificaat is niet (meer) geldig. De geldigheidstermijn ligt buiten de datum waarop het certificaat gecontroleerd is. Het verzoek kan hierdoor niet door de infrastructurele voorzieningen worden verwerkt.
Technische fout CSP	AUS200	Er is een technische fout bij de Autorisatie Service Provider (AuSP) opgetreden. Het is niet mogelijk vast te stellen of u voor de belanghebbende mag optreden. Het verzoek kan daardoor niet door de infrastructurele voorzieningen worden verwerkt. Probeer het later opnieuw of neem contact op met de Servicedesk SBR Banken.

Validatie berichtInhoud

Conditie	Foutcode	Foutomschrijving
De XBRL in berichtInhoud voldoet niet aan de Filing	FVS500	Het aangeleverde bericht voldoet niet aan de gestelde eisen en kan hierdoor niet door de BIV

Conditie	Foutcode	Foutomschrijving
Rules die door SBR Banken worden gehanteerd		worden verwerkt. De volgende fouten zijn gevonden:
De XBRL in berichtInhoud is niet valide	VAS500	Het aangeleverde instance document voldoet niet aan de Nederlandse taxonomie. Hierdoor kan het aanleververzoek niet door de BIV worden verwerkt. Het instance document bevat de volgende fouten:
Fout bij validatie	VAS400	Er is een technische fout in de validatieservice van de infrastructurele voorzieningen opgetreden. Probeer het later opnieuw of neem contact op met de beheerder van de infrastructurele voorzieningen.

Validaties whitelist

Conditie	Foutcode	Foutomschrijving
Aanleveraar niet op whitelist	WLS250	MCS217: Uw identiteit komt niet voor op de whitelist. Het verzoek kan niet door de BIV worden verwerkt.
Ontvanger niet op whitelist	WLS251	MCS218: De identiteit van de ontvanger is bij de BIV niet bekend. Het verzoek kan niet door BIV worden verwerkt.
Ontvanger niet gewhitelist om berichtsoort te ontvangen	WLS251	MCS218: De identiteit van de ontvanger is bij de BIV niet bekend. Het verzoek kan niet door BIV worden verwerkt.

7. Ophaalservice lijst (4)

Met de ophaalservice kunnen aanleverende partijen berichten ophalen die door de bank zijn teruggestuurd. De ophaalservice stelt eerst vast of een ophaalverzoek voldoet aan de vastgestelde koppelvakspecificaties. De service geeft in een synchroon proces antwoord op dit verzoek. Dit antwoord bevat het gevraagde bericht(-en) (SOAP response) of het bevat de melding dat het verzoek is mislukt (SOAP fault).

Als een ophaalverzoek voldoet aan de gestelde eisen, wordt op basis van de identiteit van de opvrager bepaald of het bericht mag worden opgehaald; de opvrager dient gemachtigd te zijn voor het ophalen van de berichten. Op basis van berichtsoort kan een lijst worden opgehaald waarvoor de ontvanger de informatie over beschikbare berichten kan opvragen. Indien één of meerdere berichten voorkomen, worden deze teruggegeven als een reeks van "Berichtresultaten". Er wordt onderscheid gemaakt tussen nieuwe, ongelezen berichten en reeds gelezen berichten. Op basis van het meegegeven certificaat wordt bepaald of het bedrijf/de intermediair die hoort bij dat certificaat het bericht al eerder gelezen heeft.

N.B. Om de server niet onnodig te belasten wordt u verzocht het aantal keren dat de lijst wordt opgehaald te beperken tot maximaal 4x verspreid over de dag (per ontvanger).

Ophaalverzoek

Met behulp van 'getBerichtenLijst' en 'getNieuweBerichtenLijst' kan een overzicht van alle berichten (per eventueel opgegeven berichtsoort) worden opgehaald waarvoor de opvrager is gemachtigd. Het resultaat is een overzicht van alle beschikbare berichten per berichtsoort, aangevuld met identiteit van de belanghebbende voor wie het bericht is bedoeld en het unieke kenmerk dat door de BIV is toegekend:

getBerichtenLijstRequest (D)

Geeft alle berichten per berichtsoort (voor alle belanghebbenden waarvoor de opvrager is geautoriseerd/gemachtigd) met bijbehorend kenmerk en statusdetails.

getNieuweBerichtenLijstRequest (D)

Geeft alle niet eerder opgehaalde berichten per berichtsoort (voor alle belanghebbenden waarvoor de opvrager is geautoriseerd/gemachtigd) met bijbehorend kenmerk en statusdetails.

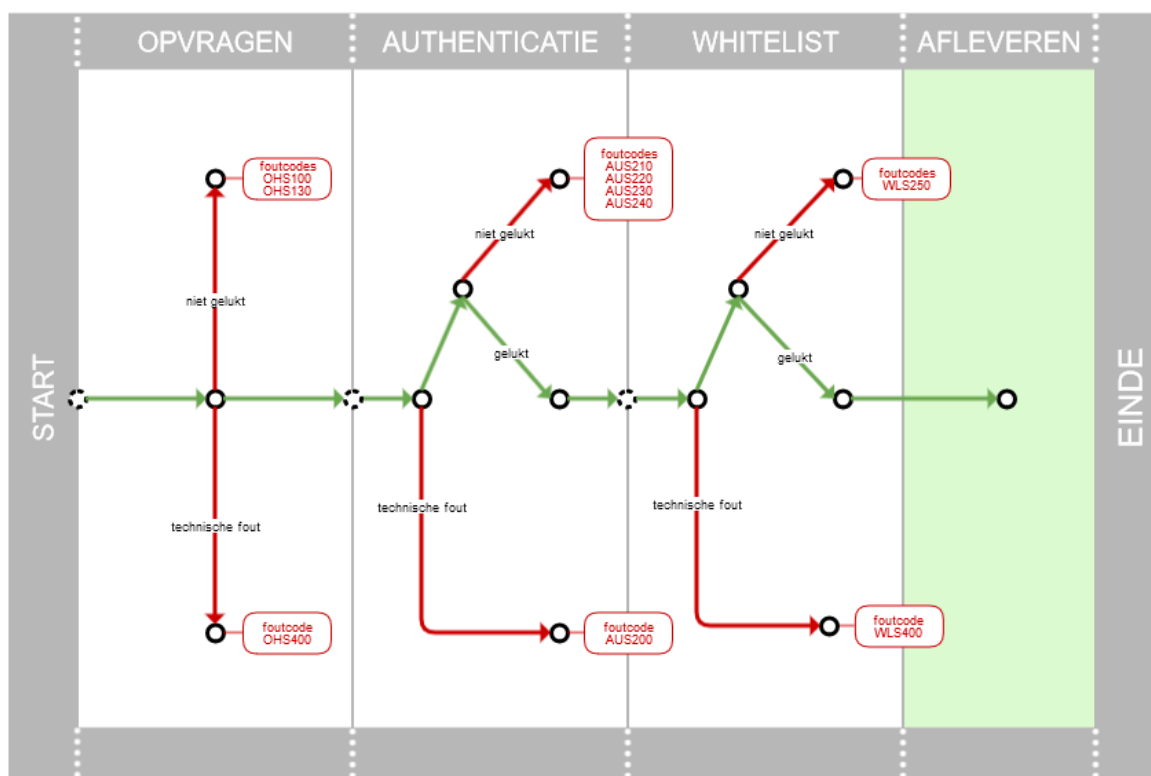
Veld	Betekenis
berichtsoort	Beschrijft het soort verwerkingsproces dat met een ophaalverzoek wordt gevraagd. De waarde van het element berichtsoort moet van een type zijn dat bekend is.
autorisatieAdres	Het autorisatieadres bevat het endpoint van de webservice die gebruikt wordt voor het vaststellen van de relatie tussen aanleveraar of opvrager enerzijds, en de belanghebbende.
tijdstempelVanaf	Dit element bevat het begin (datum/tijd) van een periode waarover informatie wordt verzocht. Voor meer informatie over het juiste format van datum/tijd, zie Koppelvlakbeschrijving WUS 2.0 Bedrijven.
tijdstempelTot	Dit element bevat het einde (datum/tijd) van een periode waarover informatie wordt verzocht.

Ophaalantwoord

De SOAP response bevat het ophaalantwoord. De response op een getBerichtenLijst-verzoek bevat een lijst van gevonden berichten, die worden teruggegeven met de elementen berichtsoort, identiteitBelanghebbende en (uniek) kenmerk. Het ophalen van de details van een bericht uit deze lijst geeft een response die nul, een of meerdere "BerichtResultaat"-elementen bevat. Elk "BerichtResultaat" kan de volgende elementen bevatten:

Veld	Betekenis
kenmerk	Het unieke kenmerk van een instantie van het verwerkingsproces.
berichtsoort	Beschrijft het soort verwerkingsproces dat met een ophaalverzoek wordt gevraagd.
identiteitBelanghebbende	De identiteit van de belanghebbende is een nummer waarmee degene op wie de inhoud van het bedrijfsdocument betrekking heeft (of die verantwoordelijk is voor het kennismaken daarvan) kan worden geïdentificeerd. Deze identiteit kan worden gebruikt om een match te maken met een eventueel in het bedrijfsdocument voorkomende identiteit. De belanghebbende kan ook een ander zijn dan de aanleveraar of opvrager van berichten.

Proceslogica BIV



Validaties voorafgaand aan proces

Veld	Conditie	Foutcode	Foutomschrijving
berichtsoort	verplicht	OHS100	MCS103: berichtsoort niet aanwezig.
	moet minimaal één karakter bevatten	OHS100	MCS103: berichtsoort niet aanwezig.
	moet gelijk of kleiner dan 80 karakters lang zijn	OHS400	
	moet bekend en toegestaan zijn op de BIV	OHS100	MCS202: berichtsoort bevat een niet toegestane waarde.

Veld	Conditie	Foutcode	Foutomschrijving
autorisatieadres	verplicht	OHS100	MCS107: autorisatieAdres niet aanwezig.
	moet minimaal één karakter bevatten	OHS100	MCS107: autorisatieAdres niet aanwezig.
	moet gelijk of kleiner dan 256 karakters lang zijn	OHS400	
	moet bekend zijn op de BIV	OHS100	MCS205: Autorisatieadres bevat een niet toegestane waarde.
tijdstempelVanaf	wanneer aanwezig moet dit een geldige datum zijn	OHS400	
tijdstempelTot	wanneer aanwezig moet dit een geldige datum zijn	OHS400	

Validaties autorisatie en whitelist

Zie de validaties onder de aanleverServiceUitvragendePartij.

8. Ophaalservice bericht (4)

Met de ophaalservice kunnen aanleverende partijen berichten ophalen die door de bank zijn teruggestuurd. De ophaalservice stelt eerst vast of een ophaalverzoek voldoet aan de vastgestelde koppelvakspecificaties. De service geeft in een synchroon proces antwoord op dit verzoek. Dit antwoord bevat het gevraagde bericht(-en) (SOAP response) of het bevat de melding dat het verzoek is mislukt (SOAP fault).

Als een ophaalverzoek voldoet aan de gestelde eisen, wordt op basis van de identiteit van de opvrager bepaald of het bericht mag worden opgehaald; de opvrager dient gemachtigd te zijn voor het ophalen van de berichten. Op basis van het "kenmerk" kunnen ongelezen berichten worden opgehaald. Het kenmerk wordt gebruikt om te refereren aan het proces waaronder het bericht door de andere partij is aangeleverd. Dit is in het geval van de standaard bankverklaring of een opdrachtbrief voor een taxatie. Er wordt onderscheid gemaakt tussen nieuwe, ongelezen berichten en reeds gelezen berichten. Op basis van het meegegeven certificaat wordt bepaald of het bedrijf/de intermediair die hoort bij dat certificaat het bericht al eerder gelezen heeft.

Ophaalverzoek

Met behulp van `getBerichtenKenmerkRequest` en `getNieuweBerichtenKenmerkRequest` kunnen specifieke berichten worden opgehaald. Deze worden opgehaald aan de hand van het kenmerk dat kan worden opgevraagd met `get(Nieuwe)BerichtenLijst`.

getBerichtenKenmerkRequest (E)

Geeft alle berichten die betrekking hebben op het opgegeven kenmerk.

getNieuweBerichtenKenmerkRequest (E)

Geeft alle niet eerder opgehaalde berichten die betrekking hebben op het opgegeven kenmerk.

Veld	Actie
kenmerk	Het unieke kenmerk van een instantie van het verwerkingsproces.
autorisatieAdres	Het autorisatieadres bevat het endpoint van de webservice die gebruikt wordt voor het vaststellen van de relatie tussen aanleveraar of opvrager enerzijds, en de belanghebbende.
tijdstempelVanaf	Dit element bevat het begin (datum/tijd) van een periode waarover informatie wordt verzocht. Voor meer informatie over het juiste format van datum/tijd, zie Koppelvlakbeschrijving WUS 2.0 Bedrijven.
tijdstempelTot	Dit element bevat het einde (datum/tijd) van een periode waarover informatie wordt verzocht.

Ophaalantwoord

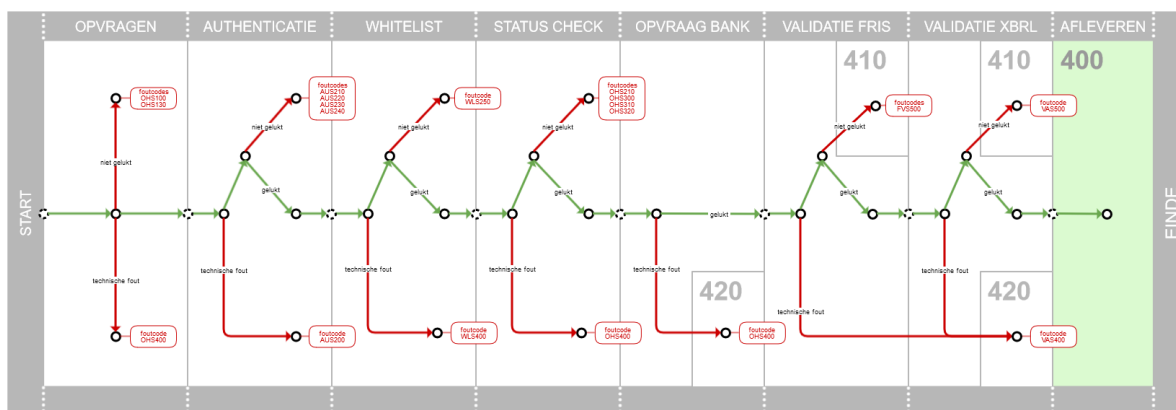
De SOAP response bevat het ophaalantwoord. De response op een `getBerichtenLijst`-verzoek bevat een lijst van gevonden berichten, die worden teruggegeven met de elementen `berichtsoort`, `identiteitBelanghebbende` en (uniek) kenmerk.

Het ophalen van de details van een bericht uit deze lijst geeft een response die nul, een of meerdere "BerichtResultaat"-elementen bevat. Elk "BerichtResultaat" kan de volgende elementen bevatten:

Veld	Betekenis
kenmerk	Het unieke kenmerk van een instantie van het verwerkingsproces.
berichtsoort	Het element berichtsoort beschrijft het soort verwerkingsproces dat met een aanleververzoek is geïnitieerd.
berichtkenmerk	Het unieke kenmerk (messageID) van het aanleververzoek dat geleid heeft tot het initiëren van het verwerkingsproces. Is gelijk aan kenmerk.

Veld	Betekenis
aanleverkenmerk	Het referentiekennmerk aanleveraar bevat een eigen kenmerk dat door de aanleveraar aan het "aanlever"-verzoek is meegegeven. Dit kenmerk blijft het verdere proces onveranderd en stelt de aanleveraar in staat retourberichten te koppelen aan het aanleververzoek.
eerderAanleverkenmerk	Het referentiekennmerk oorspronkelijke aanlevering bevat het aanleverkenmerk zoals dat in een eerder aanleververzoek is meegegeven door de aanleveraar.
tijdstempelAangeleverd	De datum en het tijdstip waarop het aanleververzoek succesvol is ontvangen.
identiteitBelanghebbende	De identiteit van de belanghebbende is een nummer waarmee degene op wie de inhoud van het bedrijfsdocument betrekking heeft (of die verantwoordelijk is voor het kennisnemen daarvan) kan worden geïdentificeerd. Deze identiteit kan worden gebruikt om een match te maken met een eventueel in het bedrijfsdocument voorkomende identiteit. De belanghebbende kan ook een ander zijn dan de aanleveraar of opvrager van berichten.
berichtInhoud	De berichtinhoud is dat deel van het bericht dat de eigenlijke bedrijfsprocesinformatie bevat. De BIV controleert dat dit een valide XBRL-bericht is dat hoort bij de berichtsoort.

Proceslogica BIV



Validaties voorafgaand aan proces

Veld	Conditie	Foutcode	Foutomschrijving
kenmerk	verplicht	OHS400	
	moet minimaal één karakter bevatten	OHS100	MCS108: kenmerk niet aanwezig.
	moet gelijk of kleiner dan 40 karakters lang zijn	OHS400	
	moet gelijk aan 18 karakters lang zijn	OHS100	MCS213: kenmerk bevat een niet toegestane waarde (lengte)

Veld	Conditie	Foutcode	Foutomschrijving
	moet voldoen aan format 'BTx_jjmmdd_yyyyyy'	OHS100	MCS214: kenmerk bevat een niet toegestane waarde (opmaak)
	x moet passen bij de omgeving (A of P)	OHS100	MCS208: kenmerk bevat een niet toegestane waarde (adressering)
	jjmmdd moet een geldige datum zijn	OHS100	MCS209: kenmerk bevat een niet toegestane waarde (datum)
	jjmmdd mag niet in de toekomst liggen	OHS100	MCS209: kenmerk bevat een niet toegestane waarde (datum)
autorisatieadres	verplicht	OHS100	MCS107: autorisatieAdres niet aanwezig.
	moet minimaal één karakter bevatten	OHS100	MCS107: autorisatieAdres niet aanwezig.
	moet gelijk of kleiner dan 256 karakters lang zijn	OHS400	
	moet bekend zijn op de BIV	OHS100	MCS205: Autorisatieadres bevat een niet toegestane waarde.
tijdstempelVanaf	wanneer aanwezig moet dit een geldige datum zijn	OHS400	
tijdstempelTot	wanneer aanwezig moet dit een geldige datum zijn	OHS400	

Validaties status

Veld	Conditie	Foutcode	Foutomschrijving
kenmerk	moet bekend zijn op de BIV	OHS300	MCS206: Het proces behorende bij het meegegeven kenmerk is niet aanwezig.
	voor het proces moet een bericht beschikbaar zijn	OHS310	MCS219: Er is geen bericht opgeslagen bij het proces van het meegegeven kenmerk.
	voor getNieuweBerichtenKenmerk: moet nog niet eerder zijn opgehaald	OHS320	MCS220: Het bericht is eerder reeds opgehaald.
	de aanvrager moet overeenkomen met de identiteitOntvanger van het bijbehorende proces	OHS210	U bent niet gemachtigd om het bericht op te halen.
	het kenmerk dat wordt teruggegeven door de bank moet gelijk zijn aan het kenmerk van het proces	OHS400	MCS226: Het proces behorende bij het teruggeven kenmerk is niet aanwezig.
berichtsoort	de berichtsoort die wordt teruggegeven door de bank moet gelijk zijn aan het kenmerk van het proces	OHS400	MCS227: teruggeven berichtsoort bevat een niet toegestane waarde.

Validaties autorisatie, berichtInhoud, en whitelist

Zie de validaties onder de aanleverServiceUitvragendePartij.

9. Ophaalservice bericht bij bank (5)

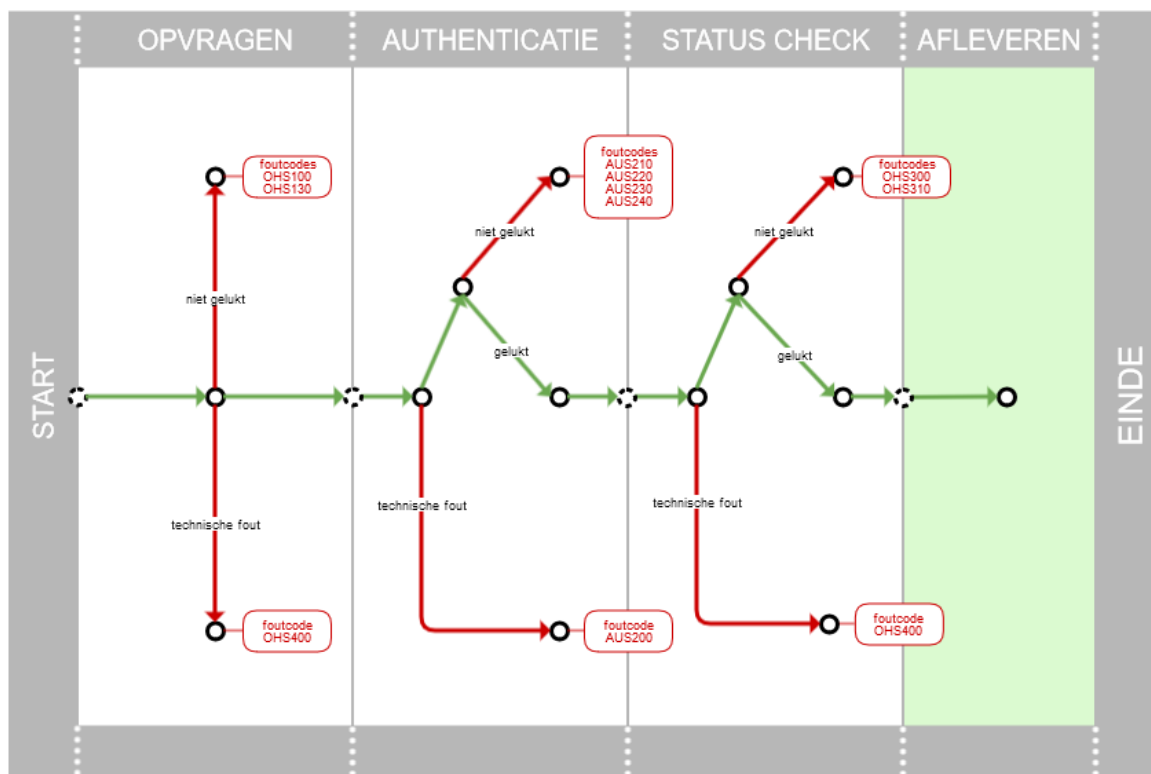
Ophaalverzoek (F)

Zie 7.1.

Ophaalantwoord (F)

Zie 7.2.

Proceslogica



A. Status and fault codes

When the column "Description BIV" is empty, but "Code BIV" has a value, then the description on the BIV will be comparable to the Digipoort description.

Code types

There are three types of status codes, related to the flow of a process.

Type "pending" indicates that that the process is being processed.

Type "success" indicates that the process is successfully processed.

Type "failure" indicates that the process is terminated due to an exception. The fault code and description can give more information about the exception that occurred.

Statuscodes

Code Digipoort	Description Digipoort	Code BIV	Type	Description BIV
105	Aanleverproces gestart	105	pending	Aanleverproces gestart
100	Aanleveren gelukt	100	pending	Aanleveren gelukt
110	Aanleverproces wordt aangeboden	110	pending	Aanleverproces wordt aangeboden
		120	failure	Technisch probleem bij verwerken aanlevering
200	Authenticatie [verzender] gelukt	200	pending	Authenticatie [verzender] gelukt
210	Authenticatie [verzender] niet gelukt	210	failure	Authenticatie [verzender] niet gelukt
230	Technisch probleem bij de Autorisatie Service Provider (AuSP).	230	failure	Technisch probleem bij de Autorisatie Service Provider (AuSP).
2400	Validatie is gelukt.	2400	pending	Validatie is gelukt.
2401	Validatie is niet gelukt.	2401	failure	Validatie is niet gelukt.
2420	Technische fout bij FVS.			
		300	pending	Validatie [bericht] gelukt
301	Validatie [bericht] gelukt	301	pending	Validatie [bericht] gelukt
		310	failure	Validatie [bericht] niet gelukt
311	Validatie [bericht] niet gelukt	311	failure	Validatie [bericht] niet gelukt
		320	failure	Technisch probleem bij validatie
321	Technisch probleem bij validatie	321	failure	Technisch probleem bij validatie
800	Controle whitelist gelukt.	800	pending	Controle whitelist gelukt.
810	Controle whitelist niet gelukt.	810	failure	Controle whitelist niet gelukt.
		801	pending	Controle ontvanger op whitelist gelukt.

Code Digipoort	Description Digipoort	Code BIV	Type	Description BIV
		811	failure	Controle ontvanger op whitelist niet gelukt.
		821	failure	Technisch probleem bij controle ontvanger op whitelist.
400	Afleveren uitvragende partij gelukt	400	success	Afleveren uitvragende partij gelukt
405	Afleveren naar uitvragende partij bezig...	405	pending	Afleveren naar uitvragende partij bezig
410	Afleveren uitvragende partij niet gelukt	410	failure	Afleveren uitvragende partij niet gelukt
420	Technisch probleem bij de afleverservice van de uitvragende partij	420	failure	Technisch probleem bij de OphaalService van de bank.
2100	Validatie handtekeningen gelukt	2100	success	Validatie handtekeningen gelukt
2110	Validatie handtekeningen is niet gelukt	2110	failure	Validatie handtekeningen is niet gelukt
2120	Technisch probleem bij controle handtekening.	2120	failure	Technisch probleem bij controle handtekening.

Foutcodes

Code Digipoort	Description Digipoort	Code BIV	Description BIV
AFS400	Er is een technische fout opgetreden. Probeer het later opnieuw of neem contact op met de beheerder van Digipoort.	AFS400	
AFS600	De verantwoordingsinformatie kan niet worden afgeleverd bij de betreffende uitvragende partij.	AFS600	
ALS100	Het verzoek voldoet niet aan de koppelvlakspecificaties en kan hierdoor niet door Digipoort worden verwerkt. De volgende fout is opgetreden: [bijvoorbeeld] <element> niet aanwezig [,of] De waarde van <element> is groter dan de toegestane lengte [,of] <element> bevat een niet toegestane waarde	ALS100	

Code Digipoort	Description Digipoort	Code BIV	Description BIV
ALS110	Het verzoek is groter dan X MB en kan hierdoor niet door Digipoort worden verwerkt.	ALS110	
ALS120	De context van het instance-document bevat geen identifier waardoor het aanleververzoek niet door Digipoort kan worden verwerkt.	ALS120	
ALS130	Het aanleververzoek is niet voorzien van een elektronische handtekening. Hierdoor kan het aanleververzoek niet door Digipoort verwerkt worden	ALS130	
ALS140	De meegegeven berichtsoort komt niet overeen met de berichtsoort in het bestaande verwerkingsproces.	ALS140	
ALS150	De meegegeven identiteitBelanghebbende komt niet overeen met de identiteitBelanghebbende in het bestaande verwerkingsproces	ALS150	
ALS160	Er bestaat geen verwerkingsproces voor het meegegeven kenmerk.	ALS160	
ALS170	De meegegeven identiteitOntvanger komt niet overeen met de identiteitOntvanger in het bestaande verwerkingsproces	ALS170	
		ALS180	Incorrecte waarde voor identiteitAanleveraar
ALS400	Er is een technische fout in de aanleverservice van Digipoort opgetreden. Probeer het later opnieuw of neem contact op met de beheerder van Digipoort. <contactgegevens>	ALS400	
AUS200	Er is een technische fout bij de Autorisatie Service Provider (AuSP) opgetreden. Uw identiteit kan niet worden vastgesteld. Het verzoek kan hierdoor niet	AUS200	

Code Digipoort	Description Digipoort	Code BIV	Description BIV
	door Digipoort worden verwerkt. Probeer het later opnieuw of neem contact op met de beheerder van Digipoort. < contactgegevens >		
AUS210	Uw gegevens komen niet voor in het register van de Autorisatie Service Provider (AuSP). Uw identiteit kan niet worden vastgesteld. Het verzoek kan hierdoor niet door Digipoort worden verwerkt.	AUS210	
AUS220	U bent niet geautoriseerd door de Autorisatie Service Provider (AuSP). Uw certificaat is niet (meer) geldig. De geldigheidstermijn ligt buiten de datum waarop het certificaat gecontroleerd is. Het verzoek kan hierdoor niet door Digipoort worden verwerkt.	AUS220	
AUS230	U bent niet geautoriseerd door de Autorisatie Service Provider (AuSP). Uw certificaat is ingetrokken. Het staat op de blacklist (CRL) van de desbetreffende CSP. Het verzoek kan hierdoor niet door Digipoort worden verwerkt.	AUS230	
AUS240	De endpoint van de Autorisatie Service Provider (AuSP) is niet geregistreerd binnen Digipoort. Het verzoek kan hierdoor niet door Digipoort worden verwerkt	AUS240	
FVS100	Validatie combinatie kan niet bepaald worden. Er kan niet worden vastgesteld aan welke eisen het aangeleverd document moet voldoen. Entrypoint ontbreekt of is onbekend.	FVS100	
FVS400	Er is een technische fout in de FVS van Digipoort opgetreden. Probeer het later opnieuw of neem contact op met de	FVS400	

Code Digipoort	Description Digipoort	Code BIV	Description BIV
	beheerder van Digipoort: <contactgegevens>		
FVS500	Het aangeleverde bericht voldoet niet aan de gestelde eisen en kan hierdoor niet door Digipoort worden verwerkt. De volgende fouten zijn gevonden: <specifieke foutmelding>	FVS500	
VAS400	Er is een technische fout in de validatieservice van Digipoort opgetreden. Probeer het later opnieuw of neem contact op met de beheerder van Digipoort. <contactgegevens>	VAS400	
VAS500	Het aangeleverde instance document voldoet niet aan de Nederlandse taxonomie. Hierdoor kan het aanleververzoek niet door Digipoort worden verwerkt. Het instance document bevat de volgende fouten: < overzicht van validatiefouten	VAS500	
WLS250	Uw identiteit komt niet voor op de whitelist. Het verzoek kan niet door Digipoort worden verwerkt.	WLS250	
		WLS251	De identiteit van de ontvanger is bij de BIV niet bekend. Het verzoek kan niet door BIV worden verwerkt.
WLS400	Er is een technische fout in de WhiteListService van Digipoort opgetreden. Probeer het later opnieuw of neem contact op met de beheerder van Digipoort.	WLS400	
OHS100	Het verzoek voldoet niet aan de koppelvlakspecificaties en kan hierdoor niet door Digipoort worden verwerkt. De volgende fout is opgetreden: <element> niet aanwezig [,of]	OHS100	
OHS130	Het ophaalverzoek is niet voorzien van een elektronische handtekening. Hierdoor kan het	OHS130	

Code Digipoort	Description Digipoort	Code BIV	Description BIV
	verzoek niet door Digipoort worden verwerkt.		
OHS210	U bent niet gemachtigd om het bericht op te halen.	OHS210	
OHS300	Het proces behorende bij het meegegeven kenmerk is niet aanwezig.	OHS300	
OHS310	Er is geen bericht opgeslagen bij het proces van het meegegeven kenmerk.	OHS310	
OHS320	Het bericht is eerder reeds opgehaald.	OHS320	
OHS400	Er is een technische fout in de ophaalservice van Digipoort opgetreden. Probeer het later opnieuw of neem contact op met de beheerder van Digipoort. < contactgegevens>	OHS400	
STS100	Het verzoek voldoet niet aan dekoppelvlakspecificaties en kan hierdoor niet door Digipoort worden verwerkt.	STS100	
STS300	Het proces behorend bij het meegegeven kenmerk is niet aanwezig.	STS300	
STS400	Er is een technische fout in de statusinformatieservice van Digipoort opgetreden. Probeer het later opnieuw of neem contact op met de beheerder van Digipoort.	STS400	
STU100	Het verzoek voldoet niet aan de koppelvlakspecificaties en kan hierdoor niet door Digipoort worden verwerkt. De volgende fout is opgetreden: <element> niet aanwezig De waarde van <element> is groter dan de toegestane lengte <element> bevat een niet toegestane waarde	STU100	
STU160	Er bestaat geen verwerkingsproces voor het meegegeven kenmerk.	STU160	

Code Digipoort	Description Digipoort	Code BIV	Description BIV
STU400	Er is een technische fout in de statusupdateservice van Digipoort opgetreden. Probeer het later opnieuw of neem contact op met de beheerder van de Digipoort. < contactgegevens>	STU400	
HCS100	Handtekening voldoet niet aan de specifieke eisen gesteld aan het gebruik van dit proces:<specifieke foutmelding	HCS100	
HCS200	In de handtekening ontbreekt het certificaat waarmee de handtekening is gezet	HCS200	
HCS210	In de handtekening wordt een algoritme gebruikt welke niet voorkomt in op de lijst met toegestane algoritmen:<specifieke foutmelding>	HCS210	
HCS220	De handtekening verwijst naar een bijlage welke niet gevonden kan worden:<bestandsnaam>	HCS220	
HCS230	De handtekening bevat een ongeldige digest. Zie referentie: <referentie>	HCS230	
HCS240	De handtekening is niet geldig:<specifieke foutmelding>	HCS240	
HCS250	Het bericht bevat een document welke niet is opgenomen in de handtekening.<bestandsnaam>	HCS250	Het bericht bevat documenten welke niet zijn opgenomen in de handtekening: <bestandsnamen>
HCS260	Het bericht bevat een niet toegestane signature policy<specifieke foutmelding>	HCS260	
HCS400	Er is een technische fout in de handtekeningcontrole van Digipoort opgetreden. Probeer het later opnieuw of neem contact op met de beheerder van Digipoort.<contactgegevens>	HCS400	
CBC200	Er ontbreekt een type bijlage welke verplicht is bij deze berichtsoort:<bijlage>	CBC200	

Code Digipoort	Description Digipoort	Code BIV	Description BIV
CBC400	Er is een technische fout in de consistente bijlage controle service van Digipoort opgetreden. Probeer het later opnieuw of neem contact op met de beheerder van Digipoort.	n.v.t.	
CCS100	Het certificaat ontbreekt in de handtekening	n.v.t.	
CCS110	Het certificaat is uitgegeven onder een root welke niet is toegestaan voor deze berichtsoort. Geen issuer met naam <uitgever> gevonden. Betreffend bestand <bestandsnaam>.	CCS110	Het certificaat is uitgegeven onder een root welke niet is toegestaan.
CCS120	De tijdstempel van de signature valt niet binnen de geldigheidsduur van het gebruikte certificaat.<specifieke foutmelding>	CCS120	
CCS130	Het certificaat staat op de CRL van de certificaatautoriteit.<specifieke foutmelding>	CCS130	Het certificaat is ingetrokken door de certificaatautoriteit. <specifieke foutmelding>
CCS140	Het certificaat betreft geen geldig en toegestaan beroepscertificaat.<specifieke foutmelding>	CCS140	
		CCS150	Het certificaat kan niet gevalideerd worden. <specifieke foutmelding>
CCS400	Er is een technische fout in de CertificaatcontroleService van Digipoort opgetreden. Probeer het later opnieuw of neem contact op met de beheerder van Digipoort.<contactgegevens>	CCS400	

Bron: Aansluitspecificaties-en-documentatie-SBR-Belastingdienst-VIA

<https://aansluiten.procesinfrastructuur.nl/site/binaries/content/assets/documentatie/statussen-en-foutcodes/toelichtingen/statussen-en-foutcodes-van-digipoort-voor-sbr.pdf> (achter inlog)

B. Update for routing and attachment

Early 2020, there will be an update to the BIV that introduces support for routing based on identity of the receiving party, and for attachments. The technical documentation is updated with the status and error codes that can be expected. Here, the functional implications are described.

Routing

Formerly, routing was based solely on message type (Berichtsoort), which included the name of the receiving party (Bank), e.g. Rabobank_kred. This way of addressing will be gradually replaced by a new way of routing in which the message type contains the type of delivery that is done and the receiving party is specified by its OIN number in the corresponding field (IdentiteitOntvanger). The receiving party must be known and configured for receiving the message type, otherwise a fault will be returned. The OIN of the receiving party is the only identity type that is supported.

Field	Old	New
Berichtsoort	Rabobank_kred	Jaarrekening
IdentiteitOntvanger type		OIN
IdentiteitOntvanger nummer		00000003123456780000

Attachments

As a new feature, attachments are allowed to be added to a delivery. The main content should still be a valid XBRL file that is allowed (based on endpoint) for the given message type, and also every attachment should be a valid XBRL file that is allowed as an attachment (based on endpoint) for the given message type. Also, every message type has a maximum number of attachments that is allowed, which can be zero. The maximum size of the entire delivery is 3MB.

For pilot purposes, xml files are also supported, so that XAdES files can be submitted as attachment. In future releases, validations for these files will be added.

Endpoints and AuSP

Endpoints

Aanleverservice	endpoint
BTA	https://bta-frcportaal.nl/biv-wus20v12/AanleverService
BTBA	https://btba-frcportaal.nl/biv-wus20v12/AanleverService
BTP	https://btp-frcportaal.nl/biv-wus20v12/AanleverService

Statusinformatieservice	endpoint
BTA	https://bta-frcportaal.nl/biv-wus20v12/StatusInformatieService
BTBA	https://btba-frcportaal.nl/biv-wus20v12/StatusInformatieService
BTP	https://btp-frcportaal.nl/biv-wus20v12/StatusInformatieService

Ophaalservice	endpoint
BTA	https://bta-frcportaal.nl/biv-wus20v12/OphaalService
BTBA	https://btba-frcportaal.nl/biv-wus20v12/OphaalService
BTP	https://btp-frcportaal.nl/biv-wus20v12/OphaalService

AuSPs

Use <http://geenausp.nl/> or <http://localhost:8080/biv-wus20v12/CSPService-Alternate>.

For testing purposes on BTA/BTBA the following urls can be used: <http://localhost:8080/biv-mock-ws/CSPService-OK> of <http://localhost:8080/biv-mock-ws/CSPService-Exception>.